

## INVERSIONES EQUIPOS Y SERVICIOS S. A.

Capítulo dedicado a las prácticas, políticas, procesos e indicadores en relación con los asuntos sociales y ambientales, incluidos los climáticos conforme a lo establecido y requerido por la CIRCULAR EXTERNA 031 de 2021 de la Superintendencia Financiera de Colombia



Abril de 2024

## Introducción

Con los objetivos de estandarizar y mejorar la pertinencia de la información para los inversionistas y formalizar la divulgación por parte de los emisores, la Superintendencia Financiera de Colombia ha impartido a través de su Circular Externa 031 de 2021 las instrucciones para la presentación de las prácticas, políticas, procesos e indicadores en relación con los asuntos sociales y ambientales, incluidos los climáticos.

En este sentido en el Anexo 2 adicionado por la mencionada circular se clasifican los emisores conforme a sus características y tamaño y se define el detalle de la información a reportar. De acuerdo con la clasificación de las compañías, **INVERSIONES EQUIPOS Y SERVICIOS S. A.** hace parte del Grupo C y la información que debe revelar corresponde a una breve descripción de los procedimientos implementados para la identificación de la información material, la descripción de dicha información y las razones que justifican su materialidad.

Si bien para los emisores clasificados dentro del Grupo C es potestativo la inclusión de la información relacionada con los asuntos climáticos, en los términos de las recomendaciones del Task Force for Climate Related Financial Disclosure (TCFD, por sus siglas en inglés), así como la información relacionada con los asuntos sociales y ambientales, diferentes a los climáticos en los términos de los Estándares SASB de la Value Reporting Foundation (VRF, por sus siglas en inglés), la compañía hará un esfuerzo por presentar esta información siguiendo los parámetros dispuestos en los estándares según su modelo de negocio.

## La Compañía

**INVERSIONES EQUIPOS Y SERVICIOS S. A.** es una empresa cultivadora de caña de azúcar y sus actividades que comprenden la adecuación, preparación del campo para la siembra, mantenimiento, levantamiento y cultivo; para así comercializar su producto.

En este capítulo se pretende revelar los actuales y futuros impactos, positivos y negativos, que generan los asuntos sociales y ambientales, incluidos los climáticos sobre la sociedad **INVERSIONES EQUIPOS Y SERVICIOS S. A.** con el propósito que sean incluidos en la información financiera a presentar a las partes interesadas.

De este modo se busca incluir información complementaria sobre los riesgos y las oportunidades relacionadas con el clima, los análisis de escenarios y los comentarios del sector que la compañía considero para la elaboración y presentación del presente capítulo definitivo.

Seguimos comprometidos con el trabajo disciplinado y consistente, para seguir generando valor para nuestros accionistas y grupos de interés.



## Procedimientos implementados para la identificación de la Información Material

Tomando como base las recomendaciones de los *Task Force for Climate Related Financial Disclosure* la Compañía busca presentar en el presente capítulo todos aquellos aspectos relacionados con el clima que afectan la operación de INVERSIONES EQUIPOS Y SERVICIOS S. A. y en esta medida repercuten de forma positiva o negativa en los resultados financieros del período.

Tal como se mencionó de forma previa, este proyecto pretende mostrar un acercamiento a la metodología dispuesta por este estándar, toda vez que el mismo reviste el carácter de facultativo para las empresas calificadas dentro del Grupo C. En este sentido hemos revisado con las áreas encargadas de la compañía las cuatro (4) áreas de divulgación, a saber: Gobierno Corporativo, Estrategia, Gestión de Riesgos y Métricas y Objetivos.

Por otra parte, en lo que respecta a las Métricas, utilizando la metodología SASB hemos realizado una revisión de los principales aspectos que representan materialidad en términos de ASG para el sector agrícola al cual pertenece la compañía.



## Información Relevante

### Gobernanza

En este reporte **INVERSIONES EQUIPOS Y SERVICIOS S. A.** busca hacer la publicación de la gobernanza de la organización en torno a riesgos y oportunidades relacionadas con el clima.

### La tarea de la Compañía

La Compañía y en especial sus entidades de administración (Junta Directiva) reconocen la relevancia de la incorporación en la información financiera de las revelaciones y asuntos relacionadas con el clima, y su objetivo es ser determinantes en las metas propuestas, pero a su vez, resaltan la importancia de las prácticas para una ejecución a corto plazo, entendiendo el cambio de las dinámicas en asuntos climáticos para preparar a **INVERSIONES EQUIPOS Y SERVICIOS S. A.** a mediano y largo plazo en estos aspectos y sus poco predecibles cambios.

La Compañía espera que el reporte de los riesgos y oportunidades relacionadas con los asuntos sociales y ambientales, incluidos los climáticos, sea un compromiso que evolucione con el tiempo con la contribución de las demás organizaciones el país y de los inversionistas.



## Estrategia

Para **INVERSIONES EQUIPOS Y SERVICIOS S. A.**, los inversionistas y demás partes interesadas, necesitan estar informadas sobre el impacto que las cuestiones relacionadas con el clima pueden influir en nuestra compañía, porque dichos efectos pueden involucrar nuestro objeto social y en definitiva los futuros negocios. Por ello consideramos que la mejor herramienta para afrontar esos retos es tener una estrategia y planificación financiera de la organización a corto, mediano y largo plazo, lo que es fundamental para identificar riesgos.

### Principales estrategias para asuntos sociales, ambientales y climáticos:

Desde **INVERSIONES EQUIPOS Y SERVICIOS S. A.** hemos identificado que visualizar y aplicar metodologías planeadas a las cuestiones relacionadas con el clima sirven como soporte para mejores resultados corporativos, a la vez que se contribuye sosteniblemente a la sociedad y el planeta; el período de tiempo empleado y cómo se priorizan estos riesgos y oportunidades también representa un ítem importante para la mitigación de riesgos.

### Resiembra

Con respecto a la resiembra se ha adoptado como práctica hacerla con semilla, preferiblemente cuando la caña está entre 1 y 2 meses de edad, pero también se puede hacer con macollo entre los 2,5 a 3 meses de edad y en ambos casos se requiere buenas condiciones de humedad.

Para el año 2023 la resiembra con semilla por Finca fue la siguiente:

Hacienda	% Resiembra 2020	% Resiembra 2021	% Resiembra 2022	% Resiembra 2023
Esperanza	6,00%	8,60%	8,00%	8,70%
Venecia	3,60%	1,40%	6,60%	3,80%
<b>Total</b>	<b>4,70%</b>	<b>3,80%</b>	<b>7,30%</b>	<b>6,10%</b>

Para la estimación del área a resembrar, se hacen evaluaciones recorriendo el 10% del área de la suerte y se registran espacios despoblados mayores a un metro. Con la sumatoria de dichos espacios calculamos la semilla requerida para esta labor.

### Respaldo Eléctrico:

Debido a los constantes e inesperados picos de voltaje que se presentan en los lugares de producción, **INVERSIONES EQUIPOS Y SERVICIOS S. A.** adoptó como estrategia instalar un banco de baterías UPS, exclusivas para la protección del centro de procesamiento de datos (CPD), con el fin de regular y controlar los picos de tensión que pueden presentarse y en caso de fallas del fluido eléctrico afectar los equipos de comunicación y demás de la compañía, proporcionando de esta manera una autonomía mínima de 15 minutos para completar los procesos que estén pendientes de ejecución y llevar a cabo su cierre adecuado en caso de no contar con el suministro del fluido eléctrico de forma normal lo cual aporta significativamente a la eficiencia en el consumo de energía por parte de la compañía.

Además, desde el año 2022 **INVERSIONES EQUIPOS Y SERVICIOS S. A.** implementó en sus campos de cultivo la inversión de proyectos de plantas fotovoltaicas, buscando con ello el objetivo de ser una fuente esencial para la generación de energía que demandan algunos pozos de la compañía, los cuales posteriormente riegan los cultivos, lo cual se refleja en la siguiente gráfica, donde se representa el consumo anual de electricidad.

ENERGÍA	CONSUMOS ANUALES			
	CONVENCIONAL	FOTOVOLTAICA	TOTAL ENERGÍA	% FOTOVOLTAICA
CONSUMO ANUAL (KWh)	990.153	276.120	1.266.273	22%

### Proyectos y Mantenimiento:

Entre otros aspectos, se planificó el seguimiento y ajuste a la compensación de energía reactiva de los pozos de la Compañía, lo cual permite la eficiencia y aprovechamiento responsable de la energía requerida para el correcto funcionamiento de los mismos, lo cual deriva en un uso proporcional y racional del recurso eléctrico.

## Cambio Climático:

Hemos evidenciado en los últimos años un invierno muy prolongado (30 meses consecutivos de fenómeno de la niña) y esto ha afectado los procesos que se ejecutan para poder desarrollar las labores en campo con calidad y oportunidad, no obstante, el precio del kilo de azúcar que es la base de liquidación de los ingresos de la Compañía ha tenido una tendencia a la alza durante ese mismo período, lo cual ha compensado esa pérdida de productividad con un ingreso importante que ha permitido la continuidad y sostenibilidad en el tiempo de la Compañía, como se puede ver reflejado en los estados financieros comparativos de **INVERSIONES EQUIPOS Y SERVICIOS S.A.** para el año 2022 y 2023.

DETALLE	2023	2022	Variación \$MM
Ingresos operacionales	12.977.845	15.461.500	-2.483.655
Costo de ventas	3.809.471	3.533.689	275.782
<b>Ganancia bruta</b>	<b>9.168.374</b>	<b>11.927.811</b>	<b>-2.759.437</b>
Gastos de administración	1.033.537	863.288	170.249
<b>Ganancia operacional bruta</b>	<b>8.134.837</b>	<b>11.064.523</b>	<b>-2.929.686</b>
Otros Ingresos	3.304.763	4.620.490	-1.315.727
Otros Egresos	28.000	7.723	20.277
Ingresos Financieros	567.462	177.771	389.691
Gastos financieros	429.527	98.584	330.943
<b>Resultado antes de impuestos</b>	<b>11.549.535</b>	<b>15.756.477</b>	<b>-4.206.942</b>
Impuesto a las ganancias	3.426.650	3.802.891	-376.241
<b>Resultado del ejercicio</b>	<b>8.122.885</b>	<b>11.953.586</b>	<b>-3.830.701</b>

DETALLE	2023	2022	Variación \$MM
Activos corrientes	6.652.051	6.122.127	529.924
Activos no corrientes	144.712.379	142.059.090	2.653.289
<b>Total activos</b>	<b>151.364.430</b>	<b>148.181.217</b>	<b>3.183.213</b>
Pasivos corrientes	4.345.443	4.483.622	- 138.179
Pasivos no corrientes	15.081.227	16.104.164	- 1.022.937
<b>Total Pasivos</b>	<b>19.426.670</b>	<b>20.587.786</b>	<b>- 1.161.116</b>
<b>Patrimonio</b>	<b>131.937.760</b>	<b>127.593.431</b>	<b>4.344.329</b>
<b>Total Pasivo y Patrimonio</b>	<b>151.364.430</b>	<b>148.181.217</b>	<b>3.183.213</b>

## Ingresos estacionales:

Según las estaciones climáticas se define el flujo de los ingresos producto de la cosecha recolectada, pero cada estación genera un reto distinto, es por ello por lo que **INVERSIONES EQUIPOS Y SERVICIOS S. A.** ha implementado un plan de cosecha definido con la determinante de la edad, las cosechas se realizan para las plantillas a



13.5 meses y para las socas a 12.5 meses, la plantación tiene diferentes edades de levante y por tanto los ingresos están distribuidos mensualmente.

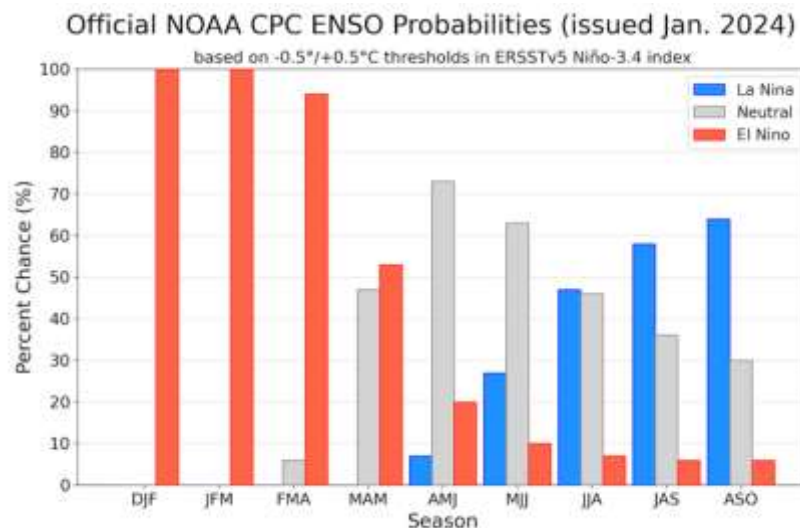


### Evolución previsible de la Sociedad:

El principal objetivo de la Sociedad Inversiones Equipos y Servicios S. A. consiste en mejorar los resultados alcanzados en el 2023, año que se vio afectado por las dos temporadas de fenómeno de la niña del 2021 y 2022.

### Proyección 2024:

Para el año 2024 se ha establecido cosechar un área de 606 hectáreas con un TCH promedio de 118, un TCHM de 9,4, para un total de 71.669 toneladas de caña.



### Prácticas de Sostenibilidad:

En INVERSIONES EQUIPOS Y SERVICIOS S. A. estamos convencidos de que una adecuada implementación en prácticas de sostenibilidad garantiza una estrategia para el desarrollo empresarial y social, de manera particular, los ODS (Objetivos de Desarrollo

Sostenible) que en la práctica se vienen desarrollando por la compañía son los puntos 8 (Trabajo decente y crecimiento) y 12 (producción y consumo responsables).



### Gestión de riesgos

Riesgos, oportunidades e impactos financieros relacionados con el clima:

En **INVERSIONES EQUIPOS Y SERVICIOS S. A.** consideramos que una constante promoción sobre los riesgos y las oportunidades asociadas con el clima permitirá a inversionistas y todas las partes interesadas, la información necesaria para realizar análisis completos y realistas sobre los potenciales impactos financieros del cambio climático sobre nuestra compañía.

Por ello, en este punto, buscamos describir nuestros procesos para identificar y evaluar los riesgos relacionados con el clima. Un aspecto importante de esta descripción es cómo determinamos la importancia de los riesgos relacionados con el clima para luego

darle una gestión acorde a la capacidad y las necesidades de nuestra compañía, incluido el conducto para mitigar, transferir o controlar dichas situaciones.

#### Aspectos Climáticos:

Los años que presentan fenómeno de la niña con excesos de humedad dificultan la calidad y oportunidad de labores, en los tres primeros meses de levante del cultivo, imposibilitando realizar el subsuelo y el abono en condiciones requeridas. Esto desencadena una serie de impactos negativos que se reflejan en la productividad del siguiente corte:

- Estrés por exceso de humedad.
- Falta de aireación en raíces por mala calidad de roturación.
- Pérdida de eficiencia en aplicación de abono (volatilidad de Nitrógeno por exceso de humedad).
- Dificulta la entrada de cosecha incrementando la edad, la cual afecta el TCHM.

Debido a una mayor pluviometría que el año anterior en la zona, los pozos al igual que las estaciones de bombeo trabajaron menor número de horas, de acuerdo con la siguiente información:

Año	Horas Pozos	Consumo Kwh	Valor (\$MM)
2014	15.135	1.329.010	\$ 405,10
2015	21.364	1.518.096	\$ 525,30
2016	21.079	1.143.306	\$ 435,40
2017	21.799	801.387	\$ 320,00
2018	22.472	1.322.883	\$ 565,90
2019	30.645	1.270.825	\$ 566,50
2020	34.562	1.657.213	\$ 801,80
2021	20.307	1.234.984	\$ 642,90
2022	16.293	777.082	\$ 529,90
2023	19.255	1.005.019	\$ 645,20

Para el año 2023 el área regada (4.113,24 hectáreas), aumentó un 12% con respecto al año anterior (3.663,01 hectáreas), debido a la distribución de las lluvias y la disminución de las mismas en un 22% con respecto al año 2022. La oferta de agua superficial fue

menor que el año pasado, debido a esto, aumentó el uso de las horas pozos incrementando el consumo de KWh.

### Principales Indicadores Laborales:

Como aspecto social desde **INVERSIONES EQUIPOS Y SERVICIOS S. A.** estamos comprometidos con el bienestar y progreso de nuestros colaboradores, un equipo de trabajo sin garantías e incentivos puede dar riesgo para nuestras operaciones, por eso queremos destacar las siguientes actividades relevantes realizadas en el Área de Recursos Humanos:

- Se presentó el diagnóstico de autoevaluación del Sistema de Gestión de Seguridad y Salud en el trabajo exigido por el Ministerio del Trabajo, obteniéndose una valoración del 98% (ACEPTABLE) para el año 2023.
- Se realizaron exámenes médicos ocupacionales con énfasis osteomuscular a los trabajadores de acuerdo a los parámetros del Sistema de Gestión de Seguridad y Salud en el Trabajo.
- Se ejecutaron capacitaciones en Seguridad Industrial con el apoyo de la Administradora de Riesgos Laborales AXA Colpatria, incluyendo temas como: trabajo en equipo, plan preventivo sobre caídas en moto, seguridad vial, jerarquía de control de riesgos, estilos de vida saludable, autocuidado, uso correcto de los elementos de protección.
- Se coordinó capacitación al personal administrativo de trabajo en equipo colaborativo, manejo del tiempo, comunicación asertiva y efectiva para el liderazgo de equipos,
- Se coordinó capacitación al personal operativo en buenas prácticas, adecuación, preparación y siembra.
- Se revisó y actualizó la Matriz de Peligros teniendo en cuenta la identificación de peligros, evaluación de riesgos y establecimiento de medidas de control.
- Se conformó y capacitó la Brigada de Emergencias con la participación de la ARL AXA Colpatria.

La adecuada implementación de estos programas, junto con un constante trabajo del área de recursos humanos, nos han dado como resultado un año con bajos índices de accidentes e incidencias laborales, tal como se refleja en la siguiente tabla.

AÑO	Accidentes de trabajo	Accidentes de trabajo mortales	Casos nuevos de Enfermedades Profesionales	Casos antiguos de Enfermedades Profesionales	No. De trabajadores total	Tasa de eventos mortales	Tasa de prevalencia de Enfermedades Profesionales	Tasa Incidencia de Enfermedades Profesionales
2023	2	0	0	0	18	0	0,00	0,00

### Proyectos y Mantenimiento:

La gestión de un uso adecuado de la energía es un compromiso prioritario para **INVERSIONES EQUIPOS Y SERVICIOS S. A.** se planificó el seguimiento y ajuste a la compensación de energía reactiva de los pozos de la Compañía, lo cual permite la eficiencia y aprovechamiento responsable de la energía requerida.

### Reporte de Implementación de Mejores Prácticas Corporativas

En **INVERSIONES EQUIPOS Y SERVICIOS S. A.** el compromiso por ser cada día una empresa mejor nos impulsa al constante compromiso de tener prácticas corporativas más altas, por nuestra condición de emisores en el mercado público de valores cumplimos de manera estricta y a cabalidad con la transmisión y publicación del Reporte de Implementación de Mejores Prácticas Corporativas, con la cual el mercado y el público en general puede tener acceso a nuestra estructura y buenas prácticas de gobierno corporativo.

### Prácticas de Sostenibilidad:

Nuestras prácticas de sostenibilidad se basan en gestionar acciones que permitan respetar los criterios ODS para Colombia, de manera general, se ejecutan actividades y estrategias basadas en principios que desarrollan estos criterios en la medida que nuestra materialidad y ejecución del objeto social empresarial lo permiten.

Como ya indicamos anteriormente, en **INVERSIONES EQUIPOS Y SERVICIOS S. A.** hemos adoptado los puntos 8 y 12.

#### - TRABAJO DECENTE Y CRECIMIENTO ECONÓMICO. ODS 8

En la zona de influencia socioeconómica de la Compañía, se implementan prácticas como empleabilidad a personal vecino de nuestra comunidad, se pagan salarios acordes con el mercado y la normatividad legal aplicable, se realizan los aportes al Sistema de Seguridad Social Integral en debida forma. Por su parte, el área de Recursos Humanos realiza seguimiento permanente al estado de salud y en materia de Seguridad Industrial de todos nuestros trabajadores.



Permanentemente se hace seguimiento a los aspectos de convivencia generando un clima laboral favorable.

#### - PRODUCCIÓN Y CONSUMO RESPONSABLES. ODS 12

Se gestionan los procesos productivos de la caña de azúcar bajo los aspectos de eficiencia de los recursos disponibles, con el fin de generar menores residuos en los procesos, consumir menos agua y genera un mayor valor agregado a los accionistas.

Constantemente nuestro personal se encuentra en capacitación continúa en diversas materias que son importantes para contribuir con la producción de la caña de azúcar dentro del marco de los estándares de consumo responsable; así pues, entre otros temas, se han impartido capacitaciones en prevención y mitigación de incendios, control administrativo del riego y control biológico de plagas como medida para reducir el consumo de insumos químicos en este proceso.

Desde el área de Campo se promueve por el consumo de agua racional y en ese aspecto, este es uno de los pilares más importantes de la administración de la Compañía, toda el agua consumida para riego se obtiene de pozos profundos y de aguas superficiales avaladas por la Autoridad Ambiental (Corporación Autónoma Regional del Valle).

#### **Reportes al Registro Nacional de Valores y Emisores**

Se ha implementado el sistema de verificación de cumplimiento legal, mediante listas de chequeo y planes de acción que permite trabajar en los aspectos que son legalmente obligatorio para la Compañía, se realizaron los reportes correspondientes al RNVE y a la Superintendencia Financiera de Colombia, como son: actualización de datos en el RNVE, publicación de la información relevante y transmisión de Estados Financieros trimestrales y los de Fin de Ejercicio.



## Métricas y objetivos

Desde **INVERSIONES EQUIPOS Y SERVICIOS S. A.** es importante que los inversionistas y demás partes interesadas puedan comprender cómo la organización mide y monitorea sus riesgos y oportunidades relacionados con el clima.

El acceso a las métricas y los objetivos utilizados por la organización permite a los inversionistas y a otras partes interesadas evaluar los rendimientos potenciales ajustados al riesgo de la organización, la capacidad de cumplir con las obligaciones financieras, la exposición general a los asuntos relacionados con el clima y el progreso en la gestión o adaptación a esos asuntos.

Por eso, para este punto del informe, hemos aplicado las métricas sobre los riesgos climáticos y asociados a la gestión de agua, energía, uso del suelo y residuos, mediante gráficos o recursos que hagan esta información práctica y lúdica para la correcta interpretación de cualquier persona.

### Resiembra:

Esta práctica se realiza con semilla, preferiblemente cuando la caña tiene entre 1 y 2 meses, pero también se puede hacer con macollo entre los 2,5 y 3 meses y en ambos casos se requiere contar con buenas condiciones de humedad.

En el año 2023 para una de las Haciendas, disminuyó el porcentaje del área en resiembra, la cual se vio afectada porque el suelo en el primer trimestre tuvo excesos de humedad y un último trimestre en el que se presentaron restricciones de la CVC para utilizar las fuentes de riego.

### Evolución previsible de la Sociedad:

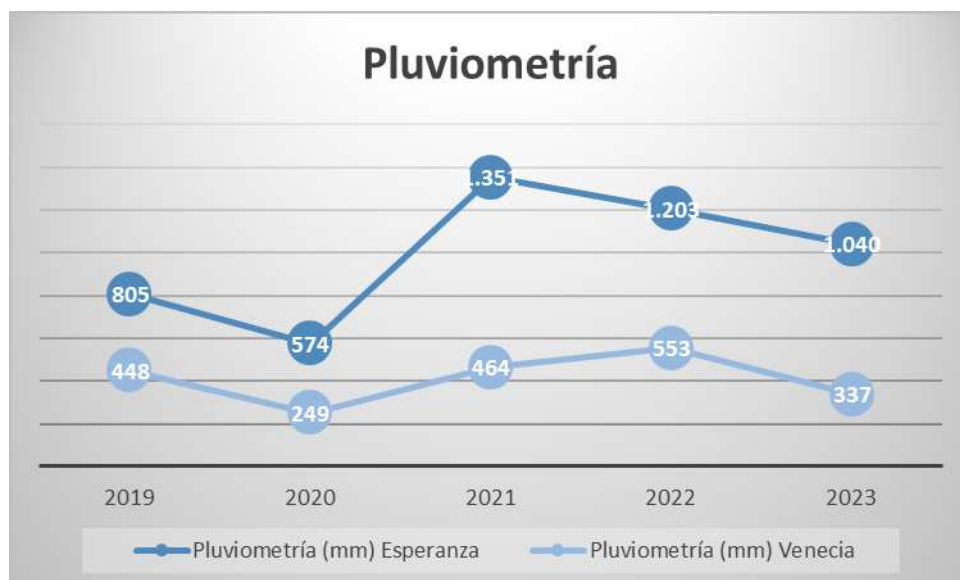
El principal objetivo de la Sociedad Inversiones Equipos y Servicios S. A. consiste en mejorar los resultados alcanzados en el 2023, año que se vio afectado por las dos temporadas de fenómeno de la niña del 2021 y 2022.



#### Proyección 2024:

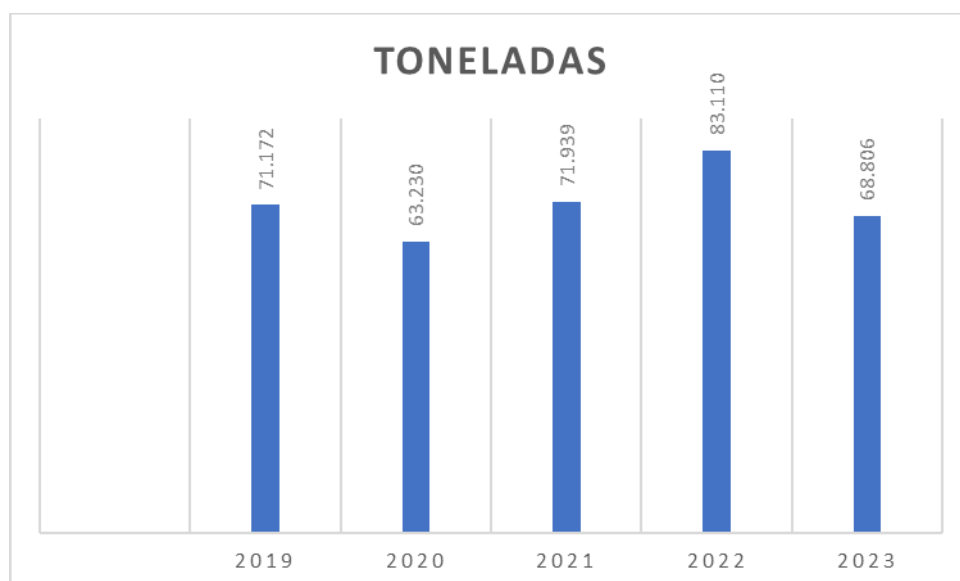
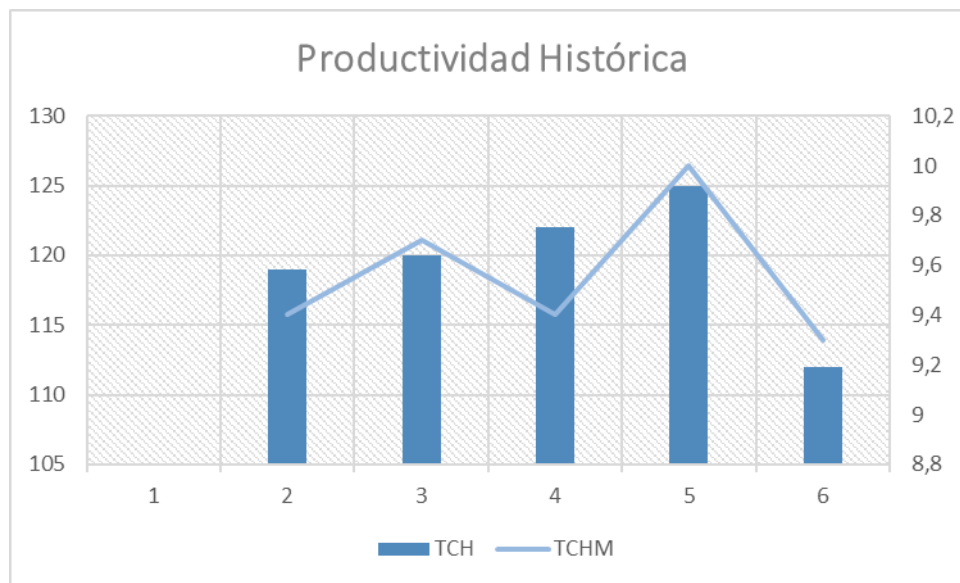
Para el año 2024 se ha establecido cosechar un área de 606 hectáreas con un TCH promedio de 118, un TCHM de 9,4, para un total de 71.669 toneladas de caña.

#### Precipitaciones:



## Cosecha:

A continuación, presentamos el cuadro de las productividades de caña de la Sociedad de los últimos 5 años, registrando los datos de productividad, lo cual es el resultado de la estrategia que se ha implementado como Plan de Acción para mitigar el impacto y es relacionado con el manejo de unas edades adecuadas para la cosecha.



## INVERSIONES EQUIPOS Y SERVICIOS S. A.

Capítulo dedicado a las prácticas, políticas, procesos e indicadores en relación con los asuntos sociales y ambientales, incluidos los climáticos conforme a lo establecido y requerido por la CIRCULAR EXTERNA 031 de 2021 de la Superintendencia Financiera de Colombia.

